



รายงานสถานการณ์ภัยแล้งและภัยพิบัติ ฉบับที่ 227

ประจำวันที่ 30 กันยายน 2559

และผลการปฏิบัติการฝนหลวงประจำวันที่ 29 กันยายน 2559

กลุ่มวิชาการปฏิบัติการฝนหลวง กองปฏิบัติการฝนหลวงกรมฝนหลวงและการบินเกษตร

royalrainmaking_academic@hotmail.com

สถานการณ์ภัยแล้งและภัยพิบัติ

๑ การคาดการณ์พื้นที่ประสบภัยแล้ง

ณ วันที่ 19 กรกฎาคม 2559 (เวลา 18.00 น.) กรมป้องกันและบรรเทาสาธารณภัย ปิดสถานการณ์ภัยแล้งแล้วทุกจังหวัด

<p style="text-align: center;">ปัจจุบันปิดสถานการณ์ภัยแล้ง แล้วทุกจังหวัด</p>	<p style="text-align: center;">พื้นที่ขอรับบริการฝนหลวงระหว่างวันที่ 16 - 29 ก.ย. 2559</p> <p style="text-align: center;">พื้นที่ขอรับบริการฝนหลวง</p> <p style="text-align: center;"><small>จัดทำโดย: กลุ่มวิชาการปฏิบัติการฝนหลวง กรมฝนหลวงและการบินเกษตร ข้อมูล ณ วันที่ 30 ก.ย. 59</small></p>
--	---

๑ พื้นที่ขอรับบริการฝนหลวง (ระหว่างวันที่ 16-29 กันยายน 2559)

ภาค	รายชื่อจังหวัด (อำเภอ) ที่มีผู้ขอรับบริการ	จำนวนผู้ขอรับบริการ (ราย)
เหนือ	ตาก (บ้านตาก สามเงา) ลำปาง (เถิน แม่พริก)	1
กลาง	สุพรรณบุรี (หนองหญ้าไซ)	1
ตะวันออกเฉียงเหนือ	นครราชสีมา (ขามสะแกแสง คง พระทองคำ หนองบุญมาก) สุรินทร์ (เมืองสุรินทร์) บุรีรัมย์ (ห้วยราช)	4
ตะวันออก	จันทบุรี (สอยดาว โป่งน้ำร้อน) ฉะเชิงเทรา (พนมสารคาม) สระแก้ว(วัฒนานคร ตาพระยา)	8
ใต้	ประจวบคีรีขันธ์ (บางสะพาน บางสะพานน้อย) สงขลา (หาดใหญ่)	2
รวม	11 จังหวัด (19 อำเภอ)	16

๑ สถานการณ์ปริมาณน้ำเก็บกักในอ่างเก็บน้ำที่สำคัญ

	ความจุของ อ่างที่ รณก. ¹ (ล้าน ลบ.ม.)	ปริมาณน้ำในอ่างฯ (%)				ปริมาณน้ำ ไหลลงอ่างฯ (ล้าน m ³)	ปริมาณน้ำ ไหลลงอ่างฯ สะสม ² (ล้าน m ³)	ระดับน้ำ
		26 ก.ย.	27 ก.ย.	28 ก.ย.	29 ก.ย.	29 ก.ย.		
ภาคเหนือ						92.56	8881.10	
- ภูมิพล(ตาก)	13,462	43	43	44	44	48.61	2331.61	ต่ำกว่า 50%
- สิริกิติ์(อุตรดิตถ์)	9,510	74	74	74	74	25.16	4856.60	-
- แม่จัด(เชียงใหม่)	265	48	49	49	49	0.99	139.78	ต่ำกว่า 50%
- แม่กวง(เชียงใหม่)	263	31	32	32	32	0.77	102.27	ต่ำกว่า 40%
- กิวลม(ลำปาง)	106	74	69	67	67	3.58	208.99	-
- กิวคองมา(ลำปาง)	170	91	93	94	94	1.62	177.48	-
- แควน้อย(พิษณุโลก)	939	72	73	74	75	11.83	1064.37	-
ภาคตะวันออกเฉียงเหนือ						73.93	3019.64	
- ห้วยหลวง(อุดรธานี)	135	62	63	63	63	0.46	93.99	-
- น้ำอูน(สกลนคร)	520	57	57	57	57	0.82	196.93	-
- น้ำพุง(สกลนคร)	166	37	37	37	38	0.98	62.00	ต่ำกว่า 40%
- จุฬารามย์(ชัยภูมิ)	164	57	59	65	66	2.68	95.88	-
- อุบลรัตน์(ขอนแก่น)	2,431	52	55	56	58	46.97	1172.17	-
- ลำปาว(กาฬสินธุ์)	1,980	53	54	55	55	14.12	1130.40	-
- ลำตะคอง(นครราชสีมา)	314	21	22	22	23	1.82	56.86	ต่ำกว่า 30%
- ลำพระเพลิง(นครราชสีมา)	110	18	19	19	20	1.49	41.99	ต่ำกว่า 30%
- มูลบย(นครราชสีมา)	141	39	40	40	41	1.24	58.42	ต่ำกว่า 50%
- ลำแฉะ(นครราชสีมา)	275	31	32	32	33	1.94	101.29	ต่ำกว่า 40%
- ลำนางรอง(บุรีรัมย์)	121	43	44	45	45	0.68	9.71	ต่ำกว่า 50%
- ลำปลายมาศ(นครราชสีมา)	98	38	41	42	43	0.73	-	ต่ำกว่า 50%
ภาคกลาง						131.65	6273.73	
- ป่าสักฯ(ลพบุรี)	960	76	79	81	84	49.99	1288.65	-
- ทับเสลา(อุทัยธานี)	160	55	56	59	61	2.77	58.65	-
- กระเสียว(สุพรรณบุรี)	240	44	46	48	50	3.17	118.21	-
- ศรีนครินทร์(กาญจนบุรี)	17,745	69	69	69	70	47.81	2068.30	-
- วชิราลงกรณ์(กาญจนบุรี)	8,860	57	57	57	58	27.91	2739.92	-
ภาคตะวันออก						7.46	509.61	
- ขุนด่านฯ(นครนายก)	224	78	79	80	80	2.04	191.00	-
- คลองสิียด(ฉะเชิงเทรา)	420	39	40	41	41	1.68	131.54	ต่ำกว่า 50%
- บางพระ(ชลบุรี)	117	39	40	40	41	0.61	41.95	ต่ำกว่า 50%
- หนองปลาไหล(ระยอง)	164	33	34	34	35	0.00	26.02	ต่ำกว่า 40%
- ประแสร์(ระยอง)	248	59	59	60	60	0.95	119.10	-
- พระประแสร์(ระยอง)	97	28	29	29	29	0.37	-	ต่ำกว่า 40%
- ดอกกราย(ระยอง)	71	33	33	34	36	0.90	-	ต่ำกว่า 40%
- คลองพระพุทธ(จันทบุรี)	70	67	67	68	69	0.91	-	-
ภาคใต้						21.42	3287.77	
- แก่งกระเจาน(เพชรบุรี)	710	28	28	29	29	1.99	290.41	ต่ำกว่า 30%
- ปรามบุรี(ประจวบคีรีขันธ์)	347	17	17	17	17	1.76	52.21	ต่ำกว่า 20%
- รัชชประภา(สุราษฎร์ธานี)	5,639	81	81	82	81	16.58	2505.72	-
- บางกลาง(ยะลา)	1,454	28	28	28	28	1.09	439.43	ต่ำกว่า 30%

³รณก. = ระดับน้ำเก็บกัก, ที่มา: กรมชลประทาน

⁴ปริมาณน้ำไหลลงอ่างสะสมตั้งแต่วันที่ 1 มกราคม 2559 ถึงปัจจุบัน

การพยากรณ์อากาศและสภาพอากาศประจำวัน

๑ ลักษณะอากาศทั่วไปและการพยากรณ์อากาศ ประจำวันที่ 30 กันยายน 2559 (เวลา 06.00 น.)

ลักษณะอากาศทั่วไป	
<p>พยากรณ์อากาศ 24 ชั่วโมงข้างหน้า บริเวณประเทศไทยตอนบนยังคงมีฝนตกต่อเนื่อง และมีฝนตกหนักบางแห่งบริเวณภาคเหนือ ภาคตะวันออกเฉียงเหนือ ภาคตะวันออก และภาคใต้ฝั่งตะวันตก ขอให้ประชาชนในบริเวณดังกล่าวระมัดระวังอันตรายจากฝนที่ตกสะสมในระยะนี้ไว้ด้วย สำหรับกรุงเทพมหานครและปริมณฑลยังคงมีฝนตกหนักบางแห่ง ส่วนมากในช่วงเย็นถึงค่ำ</p> <p>ส่วนคลื่นลมบริเวณทะเลอันดามันตอนบนมีกำลังปานกลาง โดยมีคลื่นสูงประมาณ 2 เมตร ขอให้ชาวเรือเดินเรือด้วยความระมัดระวังในระยะนี้ไว้ด้วย</p> <p>ร่องมรสุมพาดผ่านภาคเหนือตอนล่าง ภาคกลางตอนบน และภาคตะวันออกเฉียงเหนือ ประกอบกับมรสุมตะวันตกเฉียงใต้กำลังปานกลางยังคงพัดปกคลุมทะเลอันดามัน ภาคใต้ และอ่าวไทย ลักษณะเช่นนี้ทำให้บริเวณดังกล่าวมีฝนตกหนักได้ในระยะนี้</p>	
การพยากรณ์อากาศรายภาค	
ภาคเหนือ	มีเมฆเป็นส่วนมาก โดยมีฝนฟ้าคะนอง ร้อยละ 60 ของพื้นที่ และมีฝนตกหนักบางแห่ง ส่วนมากบริเวณจังหวัดแม่ฮ่องสอน เชียงราย ลำปาง สุโขทัย พิษณุโลก กำแพงเพชร อุตรดิตถ์ เพชรบูรณ์ และตาก อุณหภูมิต่ำสุด 23-25 องศาเซลเซียส อุณหภูมิสูงสุด 33-35 องศาเซลเซียส ลมแปรปรวน ความเร็ว 15-30 กม./ชม.
ภาคกลาง	มีเมฆเป็นส่วนมาก กับมีฝนฟ้าคะนอง ร้อยละ 60 ของพื้นที่ บริเวณจังหวัดราชบุรี กาญจนบุรี สุพรรณบุรี นครสวรรค์ ลพบุรี และสระบุรี อุณหภูมิต่ำสุด 24-25 องศาเซลเซียส อุณหภูมิสูงสุด 33-36 องศาเซลเซียส ลมแปรปรวน ความเร็ว 15-30 กม./ชม.
ภาค ต.อ.เฉียงเหนือ	มีเมฆเป็นส่วนมาก โดยมีฝนฟ้าคะนอง ร้อยละ 60 ของพื้นที่ และมีฝนตกหนักบางแห่ง บริเวณจังหวัดหนองคาย บึงกาฬ สกลนคร อุรธานี นครราชสีมา บุรีรัมย์ สุรินทร์ ศรีสะเกษ และอุบลราชธานี อุณหภูมิต่ำสุด 24-26 องศาเซลเซียส อุณหภูมิสูงสุด 33-36 องศาเซลเซียส ลมแปรปรวน ความเร็ว 15-30 กม./ชม.
ภาคตะวันออก	มีเมฆเป็นส่วนมาก กับมีฝนฟ้าคะนอง ร้อยละ 70 ของพื้นที่ และมีฝนตกหนักบางแห่ง บริเวณจังหวัดฉะเชิงเทรา ชลบุรี ระยอง จันทบุรี และตราด อุณหภูมิต่ำสุด 23-25 องศาเซลเซียส อุณหภูมิสูงสุด 32-34 องศาเซลเซียส ลมตะวันตกเฉียงใต้ ความเร็ว 15-35 กม./ชม. ทะเลมีคลื่นสูง 1-2 เมตร บริเวณที่มีฝนฟ้าคะนองคลื่นสูงมากกว่า 2 เมตร
ภาคใต้ฝั่งตะวันออก	มีเมฆเป็นส่วนมาก กับมีฝนฟ้าคะนอง ร้อยละ 40 ของพื้นที่ ส่วนมากบริเวณจังหวัดเพชรบุรี ประจวบคีรีขันธ์ ชุมพร และสุราษฎร์ธานี อุณหภูมิต่ำสุด 24-26 องศาเซลเซียส อุณหภูมิสูงสุด 31-35 องศาเซลเซียส ลมตะวันตกเฉียงใต้ ความเร็ว 15-30 กม./ชม. ทะเลมีคลื่นสูงประมาณ 1 เมตร ห่างฝั่งคลื่นสูง 1-2 เมตร
ภาคใต้ฝั่งตะวันตก	มีเมฆเป็นส่วนมาก กับมีฝนฟ้าคะนอง ร้อยละ 70 ของพื้นที่ และมีฝนตกหนักบางแห่ง บริเวณจังหวัดระนอง พังงา และภูเก็ต อุณหภูมิต่ำสุด 22-24 องศาเซลเซียส อุณหภูมิสูงสุด 28-32 องศาเซลเซียส ลมตะวันตกเฉียงใต้ ความเร็ว 20-35 กม./ชม. ทะเลมีคลื่นสูงประมาณ 2 เมตร บริเวณที่มีฝนฟ้าคะนองคลื่นสูงมากกว่า 2 เมตร

ที่มา: กรมอุตุนิยมวิทยา

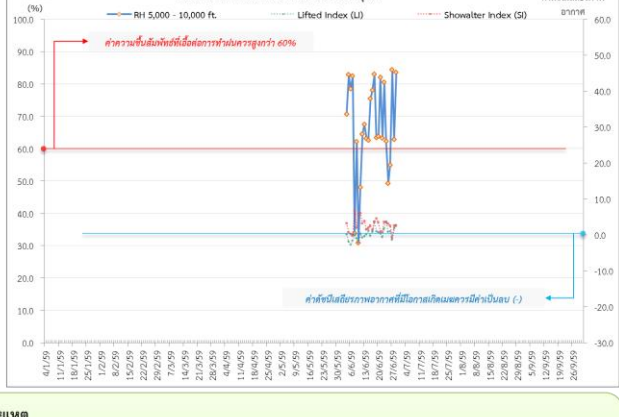
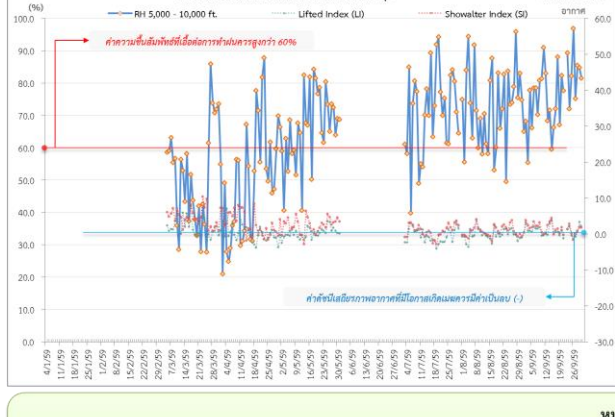
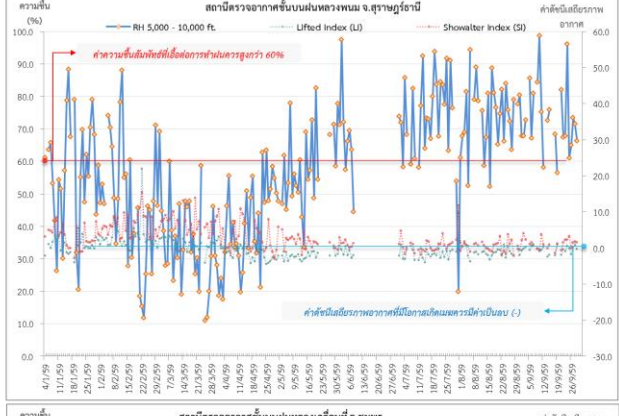
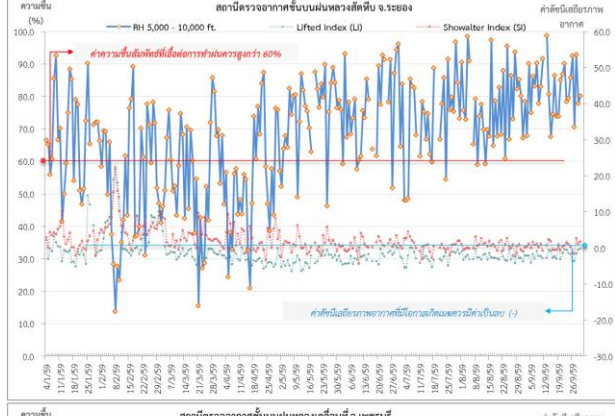
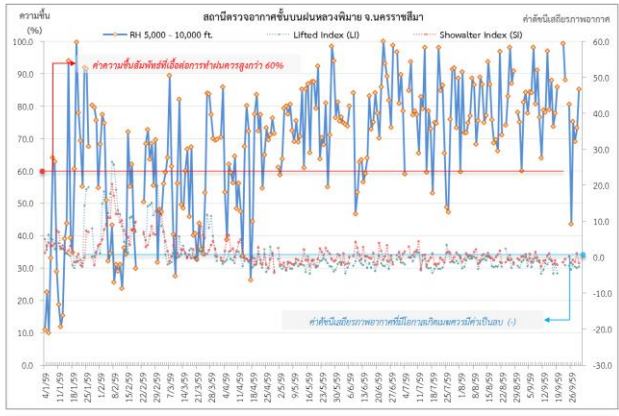
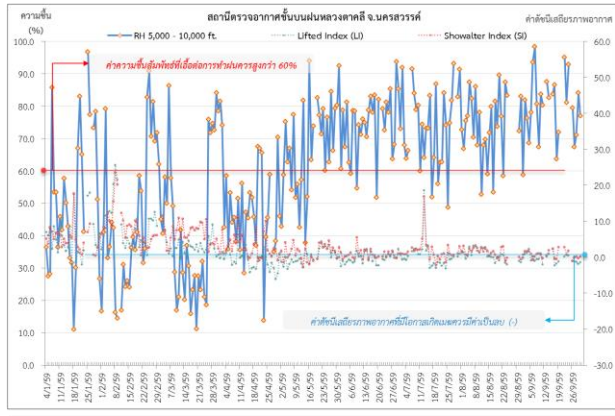
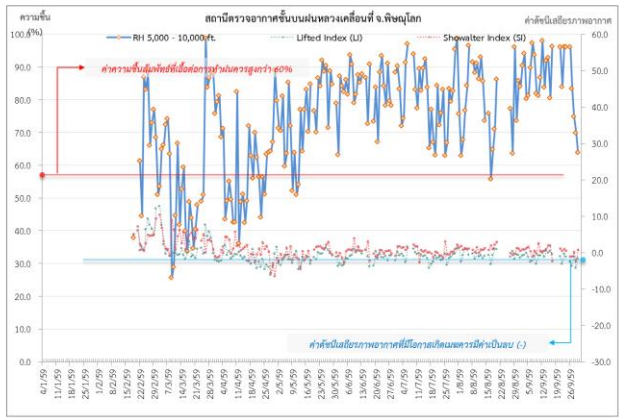
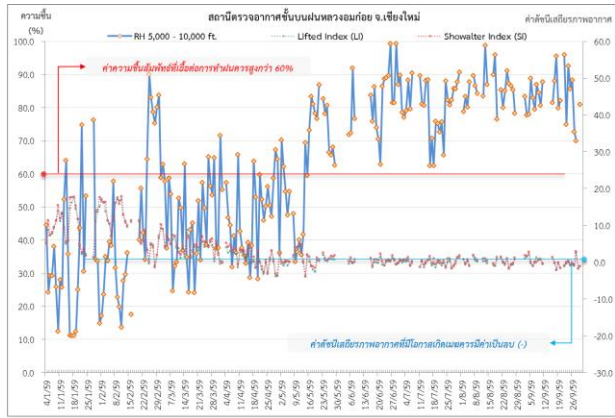
๑ ข้อมูลความชื้นจากการตรวจอากาศชั้นบน (Sounding) ระยะความสูง 5,000 - 10,000 ฟุต

ภาค	สถานีตรวจอากาศ	ความชื้นสัมพัทธ์ (%)					เสถียรภาพอากาศ
		26 ก.ย.	27 ก.ย.	28 ก.ย.	29 ก.ย.	30 ก.ย.	
ภาคเหนือ	สถานีเรดาร์ฝนหลวงอมก๋อย	88.3	72.6	70.0	-	80.9	ไม่เสถียรภาพ
	สถานีตรวจอากาศเคลื่อนที่พิษณุโลก	96.2	83.4	74.9	69.9	63.9	เสถียรภาพ
ภาคกลาง	สถานีเรดาร์ฝนหลวงตาคลี	79.4	67.4	71.1	84.0	77.0	เสถียรภาพ
ภาคตะวันออกเฉียงเหนือ	สถานีเรดาร์ฝนหลวงพิมาย	43.5	75.1	69.0	73.2	85.1	ไม่เสถียรภาพ
ภาคตะวันออก	สถานีเรดาร์ฝนหลวงสัตหีบ	92.4	70.6	92.9	77.8	80.2	เสถียรภาพ
ภาคใต้	สถานีเรดาร์ฝนหลวงพนม	65.0	73.4	71.5	66.3	-	ไม่มีข้อมูล
	สถานีตรวจอากาศเคลื่อนที่เพชรบุรี	96.8	75.2	85.4	84.7	81.5	เสถียรภาพ

หมายเหตุ : สภาพอากาศมีเสถียรภาพ(Stable) หมายถึงสภาพอากาศที่มีโอกาสน้อยหรือไม่มีโอกาสในการเกิดเมฆในแนวตั้งเพื่อพัฒนาตัวกลายเป็นกลุ่มฝน

สภาพอากาศไม่มีเสถียรภาพ(Unstable) หมายถึงสภาพอากาศที่มีโอกาสเกิดเมฆในแนวตั้งและพัฒนาตัวเป็นกลุ่มฝนได้

กราฟแสดงแนวโน้มความชื้นอากาศชั้นบนและดัชนีเสถียรภาพอากาศ (ระหว่างวันที่ 4 มกราคม – 30 กันยายน 2559)



หมายเหตุ

- ระยะเวลาสูง 5,000-10,000 ฟุต เป็นระดับเต้านบินในการปฏิบัติการฝนหลวง (ระดับฐานเมฆ)
- ความชื้นสัมพัทธ์ที่เฝ้าระวังปฏิบัติการฝนหลวงควรมีค่าสูงกว่าร้อยละ 60 ขึ้นไป
- ดัชนีเสถียรภาพชั้นอากาศที่มีโอกาสเกิดเมฆควรมีค่าเป็นลบ (-)
- LI: Lifted Index คือค่าดัชนีเสถียรภาพชั้นอากาศระดับต่ำ
- SI: Showalter Index คือค่าดัชนีเสถียรภาพชั้นอากาศระดับกลาง
- สถานีตรวจอากาศชั้นบนฝนหลวงเคลื่อนที่ จ.เพชรบุรี

การปฏิบัติการฝนหลวงประจำวัน

๑ สรุปผลปฏิบัติการฝนหลวงประจำวัน ที่ 29 กันยายน 2559

ภาค/หน่วยฯ	หน่วยปฏิบัติการฯ (หน่วย)	เครื่องบิน ผล./ทอ. (ลำ)	จำนวนเที่ยวบิน (เที่ยว)	จำนวนชั่วโมงบิน (ชั่วโมง)	ปริมาณการใช้สารฝนหลวง (ตัน/นัด)	จังหวัดที่มีการรายงานฝนตก (จำนวนจังหวัด/อ่างเก็บน้ำเป้าหมาย)
เหนือ	3	7/2	5	6:55	5.00	3/3
- เชียงใหม่	1	2/2	1	1:40	1.0	มีฝนตกปานกลาง บริเวณพื้นที่ จ.เชียงใหม่(ดอยสะเก็ด พริ้วแม่แตง) และพื้นที่ลุ่มรับน้ำเขื่อนแม่กวงอุดมธารา แม่จัดสมบูรณ์ชล
- พิชญ์โลก	1	3/-	0	0:00	0.0	ไม่ปฏิบัติการฝนหลวง เนื่องจาก บริเวณสนามบินมีฝนตกหนักในช่วงบ่าย และท้องฟ้าปิด
- ตาก	1	2/-	4	5:15	4.0	มีฝนตกเล็กน้อยถึงปานกลาง บริเวณพื้นที่ จ.ตาก(สามเงา) จ.เชียงใหม่(อมก๋อย) จ.ลำพูน(ลี้) และพื้นที่ลุ่มรับน้ำเขื่อนภูมิพล
กลาง	1	2/-	2	1:40	2.00	2/3
- นครสวรรค์	0	0	0	0:00	0.0	ปรับเป็นฐานเดิมสารฝนหลวงตั้งแต่วันที่ 1 พ.ค. 59 เป็นต้นไป
- กาญจนบุรี	1	2/-	2	1:40	2.0	มีฝนตกเล็กน้อยถึงปานกลางบริเวณพื้นที่ จ.กาญจนบุรี(ศรีสวัสดิ์ทองผาภูมิ สังขละบุรี) จ.สุพรรณบุรี(ด่านช้าง) และพื้นที่ลุ่มรับน้ำเขื่อนศรีนครินทร์ เขื่อนวชิราลงกรณ์ เขื่อนท่าทุ่งนา
- ลพบุรี	0	0	0	0:00	0.0	ปิดหน่วยปฏิบัติการฝนหลวงตั้งแต่วันที่ 21 ก.ย. 59 เป็นต้นไป
- ราชบุรี	0	0	0	0:00	0.0	ปิดหน่วยปฏิบัติการฝนหลวงตั้งแต่วันที่ 1 ส.ค. 59 เป็นต้นไป
ตะวันออกเฉียงเหนือ	4	5/4	5	6:45	2.90	3/1
- นครราชสีมา	1	-/3	2	2:00	0.8	มีฝนตกเล็กน้อย-ปานกลางกระจายเป็นแห่งๆ และมีฝนตกหนักบางพื้นที่บริเวณ จ.นครราชสีมา(บ้านเหลื่อม ขามสะแกแสง พระทองคำ เทพารักษ์ ด่านขุนทด) จ.ชัยภูมิ(เนินสง่า จัตุรัส ชับใหญ่ บำเหน็จณรงค์)
- อุดรธานี	0	0	0	0:00	0.0	ปิดหน่วยปฏิบัติการฝนหลวงตั้งแต่วันที่ 31 ส.ค. 59 เป็นต้นไป
- ขอนแก่น	1	2/-	0	0:00	0.0	ไม่ปฏิบัติการฝนหลวง เนื่องจาก เมฆคิวมูลัสในพื้นที่เป้าหมายพัฒนาตัวเล็กน้อย และสลายตัวค่อนข้างเร็ว
- อุบลราชธานี	1	-/1	0	0:00	0.0	ไม่ปฏิบัติการฝนหลวง เนื่องจาก จัดเก็บอุปกรณ์และบริภัณฑ์ภาคพื้น (ทอ.)
- บุรีรัมย์	1	3/-	3	4:45	2.1	มีฝนตกเล็กน้อยถึงปานกลาง บริเวณพื้นที่ จ.บุรีรัมย์(คูเมือง สตึกแคนดง) จ.นครราชสีมา(ลำทะเมนชัย ชุมพวง) และพื้นที่ลุ่มรับน้ำมูล
ตะวันออก	1	2/-	1	1:40	0.80	1/1
- จันทบุรี	0	0	0	0:00	0.0	ปิดฐานเดิมสารฝนหลวงตั้งแต่วันที่ 16 ก.ค. 59 เป็นต้นไป
- สระแก้ว	0	0	0	0:00	0.0	ปรับเป็นฐานเดิมฝนหลวงตั้งแต่วันที่ 1 ก.ย. 59 เป็นต้นไป
- ระยอง	1	2/-	1	1:40	0.8	มีฝนตกเล็กน้อยถึงปานกลางในพื้นที่ จ.ชลบุรี(ศรีราชา) และพื้นที่ลุ่มรับน้ำอ่างเก็บน้ำหนองค้อ
ใต้	2	2/1	5	5:30	4.80	3/2
- หัวหิน	1	2/-	4	4:00	2.8	มีฝนตกเล็กน้อย ในบริเวณพื้นที่ จ.ประจวบคีรีขันธ์(หัวหิน ปรามบุรี) และพื้นที่ลุ่มรับน้ำเขื่อนปรามบุรี
- สุราษฎร์ธานี	0	0	0	0:00	0.00	ปิดหน่วยปฏิบัติการฝนหลวงตั้งแต่วันที่ 16 ก.ค. 59 เป็นต้นไป
- สงขลา	1	-/1	1	1:30	2.00	มีฝนตกเล็กน้อยเป็นบางแห่ง ในบริเวณพื้นที่บริเวณ จ.ยะลา(เบตง ธารโต) จ.นราธิวาส(สุโงปาดิ สุโงโลก สุคีริน จะนะ) และพื้นที่ลุ่มรับน้ำเขื่อนบางลาง
- ชุมพร	0	0	0	0:00	0.00	ปิดหน่วยปฏิบัติการฝนหลวงตั้งแต่วันที่ 30 มิ.ย. 59 เป็นต้นไป
รวม	11	18/7	18	22:30	15.50	12/10

๑ สรุปผลปฏิบัติการฝนหลวงรายเดือนตั้งแต่เดือนกุมภาพันธ์ – วันที่ 29 กันยายน 2559

เดือน	วัน ขึ้นบิน (วัน)	วัน ฝนตก (วัน)	จำนวน เที่ยวบิน (เที่ยว)	จำนวน ชั่วโมงบิน (ชั่วโมง)	ปริมาณการใช้ สารฝนหลวง (ตัน/นัด)	จังหวัดที่มีรายงานฝนตก (ทั้งการสังเกตด้วยสายตา/การตรวจวัดด้วยเรดาร์ และเครื่องวัดน้ำฝนอัตโนมัติ)	ปริมาณน้ำไหลลง อ่างเก็บน้ำสะสม (ล้าน ลบ.ม.)
กุมภาพันธ์ (15-29 ก.พ. 59)	3	2	10	14:00	8.2	บริเวณที่มีฝนตก ได้แก่ กาญจนบุรี นครปฐม พระนครศรีอยุธยา ลพบุรี สระบุรี สุพรรณบุรี (รวม 6 จังหวัด)	วชิราลงกรณ์ 2.1
มีนาคม (1-31 มี.ค. 59)	25	20	384	541:50	314.8/11	บริเวณที่มีฝนตก ได้แก่ กำแพงเพชร ตาก พิษณุโลก เพชรบูรณ์ ลำปาง ลำพูน สุโขทัย กาญจนบุรี ชัยนาท นครปฐม นครสวรรค์ ลพบุรี สิงห์บุรี สุพรรณบุรี อ่างทอง อุทัยธานี ขอนแก่น ชัยภูมิ นครราชสีมา บุรีรัมย์ เลย หนองบัวลำภู อุดรธานี จันทบุรี ฉะเชิงเทรา ชลบุรี ตรวต ปราจีนบุรี ระยอง สระแก้ว นครศรีธรรมราช ประจวบคีรีขันธ์ พังงา เพชรบุรี ราชบุรี สุราษฎร์ธานี (รวม 36 จังหวัด)	ภูมิพล 0.12 ป่าสักชลสิทธิ์ 0.42 กระเสียว 3.21 ศรีนครินทร์ 14.15 วชิราลงกรณ์ 6.98 อุบลรัตน์ 2.18 ลำตะคอง 0.57 ลำพระเพลิง 0.06 ลำแซะ 0.16 หนองปลาไหล 0.46 ดอกกราย 0.26 คลองพระพุทธร 0.30 แก่งกระจาน 3.82 ปราณบุรี 0.12
เมษายน (1-30 เม.ย. 59)	30	30	647	897:00	580.55/177	บริเวณที่มีฝนตกได้แก่ กำแพงเพชร เชียงราย เชียงใหม่ ตาก น่าน พะเยา พิษณุโลก เพชรบูรณ์ แพร่ แม่ฮ่องสอน ลำปาง ลำพูน สุโขทัย อุดรดิตถ์ กาญจนบุรี ชัยนาท นครสวรรค์ ลพบุรี สุพรรณบุรี อุทัยธานี พิจิตร กาฬสินธุ์ ขอนแก่น ชัยภูมิ นครพนม ร้อยเอ็ด นครราชสีมา มหาสารคาม มุกดาหาร เลย สกลนคร หนองบัวลำภู อุดรธานีบุรีรัมย์ จันทบุรี ฉะเชิงเทรา ชลบุรี ตรวต ปราจีนบุรี ระยอง สระแก้ว นครนายก กระบี่ ชุมพร ตรัง นครศรีธรรมราช ประจวบคีรีขันธ์ พังงา เพชรบุรี ระนอง ราชบุรี สงขลา สุราษฎร์ธานี หนองคาย (รวม 55 จังหวัด)	สิริกิติ์ 3.25 แควน้อยบำรุงแดน 0.22 ป่าสักชลสิทธิ์ 6.79 ทับเสลา 1.38 กระเสียว 1.98 ศรีนครินทร์ 19.9 วชิราลงกรณ์ 1.38 น้ำอูน 0.17 น้ำพุง 0.06 อุบลรัตน์ 6.88 ลำตะคอง 1.53 ลำพระเพลิง 0.28 แก่งกระจาน 6.84 ปราณบุรี 0.08
พฤษภาคม (1-31 พ.ค. 59)	31	31	940	1254:50	889.10/109	บริเวณที่มีฝนตก ได้แก่ กำแพงเพชร เชียงราย เชียงใหม่ ตาก น่าน พะเยา พิจิตร พิษณุโลก เพชรบูรณ์ แพร่ แม่ฮ่องสอน ลำปาง ลำพูน สุโขทัย อุดรดิตถ์ กาญจนบุรี ชัยนาท นครสวรรค์ พระนครศรีอยุธยา ลพบุรี สระบุรี สิงห์บุรี สุพรรณบุรี อ่างทอง อุทัยธานี กาฬสินธุ์ ขอนแก่น ชัยภูมิ นครพนม นครราชสีมา บุรีรัมย์ มหาสารคาม ร้อยเอ็ด เลย สกลนคร สุรินทร์ หนองคาย หนองบัวลำภู อุดรธานี จันทบุรี ฉะเชิงเทรา ชลบุรี ตรวต นครนายก ปราจีนบุรี ระยอง สระแก้ว กระบี่ ชุมพร ตรัง นครศรีธรรมราช นราธิวาส ประจวบคีรีขันธ์ ปัตตานี พังงา พัทลุง เพชรบุรี ยะลา ระนอง ราชบุรี สงขลา สตูล สุราษฎร์ธานี (รวม 63 จังหวัด)	สิริกิติ์ 3.36 แม่จัด 0.09 แม่กวาง 0.13 กัวลม 0.09 แควน้อย 1.61 ป่าสัก 19.75 ทับเสลา 1.04 กระเสียว 0.99 ศรีนครินทร์ 37.16 วชิราลงกรณ์ 8.51 ห้วยหลวง 0.24 จุฬารักษ์ 0.44 อุบลรัตน์ 22.11 ลำปาว 1.81 ลำตะคอง 0.34 ลำพระเพลิง 0.40 มูลบน 0.63 ลำแซะ 0.20 ลำนางรอง 0.04 ประแสร์ 0.82 ดอกกราย 0.051 คลองพระพุทธร 0.001

เดือน	วัน ขึ้นปี (วัน)	วัน ฝนตก (วัน)	จำนวน เที่ยวบิน (เที่ยว)	จำนวน ชั่วโมงบิน (ชั่วโมง)	ปริมาณการใช้ สารฝนหลวง (ตัน/นัด)	จังหวัดที่มีรายงานฝนตก (ทั้งการสังเกตด้วยสายตา/การตรวจวัดด้วยเรดาร์ และเครื่องวัดน้ำฝนอัตโนมัติ)	ปริมาณน้ำไหลลง อ่างเก็บน้ำสะสม (ล้าน ลบ.ม.)
							แก่งกระจาน 13.4 ปราณบุรี 0.03 รัชชประภา 1.28
มิถุนายน (1-30 มิ.ย. 59)	30	30	695	946:55	692.30/51	บริเวณที่มีฝนตก ได้แก่ กำแพงเพชร เชียงราย เชียงใหม่ ตาก น่าน พะเยา พิจิตร พิษณุโลก เพชรบูรณ์ แพร่ ลำปาง ลำพูน สุโขทัย อุตรดิตถ์ กาญจนบุรี ชัยนาท นครสวรรค์ พระนครศรีอยุธยา ลพบุรี สระบุรี สิงห์บุรี สุพรรณบุรี อ่างทอง อุทัยธานี กาฬสินธุ์ ขอนแก่น ชัยภูมิ นครราชสีมา บุรีรัมย์ มหาสารคาม มุกดาหาร ยโสธร ร้อยเอ็ด เลย ศรีสะเกษ สุรินทร์ หนองบัวลำภู อำนาจเจริญ อุตรดิตถ์ อุบลราชธานี จันทบุรี ฉะเชิงเทรา ชลบุรี นครนายก ปราจีนบุรี ระยอง สระแก้ว กระบี่ ชุมพร นครศรีธรรมราช ประจวบคีรีขันธ์ ปัตตานี พังงา พัทลุง ยะลา สงขลา สุราษฎร์ธานี (รวม 57 จังหวัด)	ภูมิพล 133.16 สิริกิติ์ 13.89 แม่จัน 6.96 แม่แก้ว 1.16 กัวลม 0.11 กิวคอง 0.04 แควน้อย 20.06 ป่าสักฯ 19.96 กระเสียว 1.34 ศรีนครินทร์ 53.06 วชิราลงกรณ์ 19.7 จุฬาภรณ์ 0.45 อุบลรัตน์ 15.0 ลำปาง 18.6 ลำตะคอง 0.37 ลำพระเพลิง 0.49 มูลบน 0.08 ลำแซะ 0.04 ลำน้ำรอง 0.04 คลองสียัด 0.29 ประแสร์ 1.24 พระปรอง 0.01
กรกฎาคม (1-31 ก.ค. 59)	29	29	477	673:25	455.00/105	บริเวณที่มีฝนตก ได้แก่ เชียงใหม่ ตาก น่าน พิษณุโลก เพชรบูรณ์ ลำปาง ลำพูน อุตรดิตถ์ กาญจนบุรี ชัยนาท นครปฐม นครสวรรค์ พระนครศรีอยุธยา ลพบุรี สระบุรี สิงห์บุรี สุพรรณบุรี อ่างทอง อุทัยธานี พิจิตร ราชบุรี กาฬสินธุ์ ขอนแก่น ชัยภูมิ นครพนม นครราชสีมา บุรีรัมย์ มหาสารคาม ยโสธร ร้อยเอ็ด เลย ศรีสะเกษ สกลนคร สุรินทร์ หนองบัวลำภู อำนาจเจริญ อุตรดิตถ์ อุบลราชธานี จันทบุรี ฉะเชิงเทรา ปราจีนบุรี สระแก้ว ชุมพร นครศรีธรรมราช นราธิวาส ประจวบคีรีขันธ์ พัทลุงเพชรบุรี ยะลา สงขลา สุราษฎร์ธานี (รวม 51 จังหวัด)	ภูมิพล 242.25 สิริกิติ์ 333.99 แม่จัน 0.79 แควน้อย 31.18 ป่าสักฯ 14.99 ทับเสลา 0.43 กระเสียว 4.37 ศรีนครินทร์ 24.21 ห้วยหลวง 1.14 น้ำอูน 0.47 น้ำพุง 0.04 จุฬาภรณ์ 0.77 อุบลรัตน์ 66.68 ลำปาง 2.59 ลำตะคอง 3.69 ลำพระเพลิง 5.72 มูลบน 1.72 ลำแซะ 1.55 สิรินธร 17.23 คลองสียัด 7.28 แก่งกระจาน 8.23 ปราณบุรี 3.75

เดือน	วัน ขึ้นปี (วัน)	วัน ฝนตก (วัน)	จำนวน เที่ยวบิน (เที่ยว)	จำนวน ชั่วโมงบิน (ชั่วโมง)	ปริมาณการใช้ สารฝนหลวง (ตัน/นัด)	จังหวัดที่มีรายงานฝนตก (ทั้งการสังเกตด้วยสายตา/การตรวจวัดด้วยเรดาร์ และเครื่องวัดน้ำฝนอัตโนมัติ)	ปริมาณน้ำไหลลง อ่างเก็บน้ำสะสม (ล้าน ลบ.ม.)
สิงหาคม (1-31 ส.ค. 59)	28	27	341	479:35	325.40	บริเวณที่มีฝนตก ได้แก่ เชียงใหม่ ตาก น่าน ลำปาง ลำพูน กาญจนบุรี ชัยนาท นครปฐม นครสวรรค์ นนทบุรี ปทุมธานี พระนครศรีอยุธยา ลพบุรี สระบุรี สิงห์บุรี สุพรรณบุรี อ่างทอง อุทัยธานี เพชรบูรณ์ (ตอนล่าง) ขอนแก่น ชัยภูมิ นครราชสีมา บุรีรัมย์ มหาสารคาม มุกดาหาร ยโสธร ร้อยเอ็ด ศรีสะเกษ สุรินทร์ หนองบัวลำภู อำนาจเจริญ อุตรธานี อุบลราชธานี นครราชสีมา ประจวบคีรีขันธ์ ปัตตานี พัทลุง เพชรบุรี ยะลา ราชบุรี สงขลา สมุทรสงคราม (รวม 42 จังหวัด)	ภูมิพล 322.84 สิริกิติ์ 109.18 แม่จัน 2.37 แม่แก้ว 2.06 กิ่วลม 0.82 กิ่วคอกหมา 0.3 ป่าสักฯ 41.74 กระเสี้ยว 6.18 ศรีนครินทร์ 124.49 วชิราลงกรณ์ 34.86 ห้วยหลวง 2.65 อุบลรัตน์ 65.82 ลำตะคอง 1.16 ลำพระเพลิง 0.73 มูลบน 1.61 ลำแซะ 6.26 ลำปลายมาศ 1.182 แก่งกระจาน 13.43 ปราณบุรี 6.50
กันยายน (1-29 ก.ย. 59)	29	29	518	697:45	476.20/11	บริเวณที่มีฝนตก ได้แก่ เชียงใหม่ ตาก เพชรบูรณ์ ลำปาง ลำพูน กาญจนบุรี ชัยนาท นครปฐม นครสวรรค์ นนทบุรี ปทุมธานี พระนครศรีอยุธยา ลพบุรี สระบุรี สุพรรณบุรี อ่างทอง อุทัยธานี พิจิตร ภาพสินธุ์ ขอนแก่น ชัยภูมิ นครราชสีมา บุรีรัมย์ มหาสารคาม มุกดาหาร ยโสธร ร้อยเอ็ด ศรีสะเกษ สุรินทร์ หนองคาย หนองบัวลำภู อำนาจเจริญ อุตรธานี อุบลราชธานี จันทบุรี ฉะเชิงเทรา ชลบุรี ปราจีนบุรี ระยอง สระแก้ว นครศรีธรรมราช นครราชสีมา ประจวบคีรีขันธ์ พัทลุง เพชรบุรี ยะลา ราชบุรี สงขลา (รวม 48 จังหวัด)	ภูมิพล 805.18 แม่จัน 4.29 แม่แก้ว 3.76 ป่าสักฯ 207.22 กระเสี้ยว 34.13 ศรีนครินทร์ 608.12 วชิราลงกรณ์ 173.19 ห้วยหลวง 0.87 อุบลรัตน์ 166.64 ลำตะคอง 6.02 ลำพระเพลิง 10.13 มูลบน 11.72 ลำแซะ 9.75 ลำน้ำรอง 0.88 ลำปลายมาศ 0.205 คลองสิียด 4.28 บางพระ 2.54 หนองปลาไหล 2.12 ประแสร์ 13.81 พระปรัง 2.233 ดอกกราย 2.289 แก่งกระจาน 45.99 ปราณบุรี 4.58

๑ สรุปผลรวมปฏิบัติการตั้งแต่เริ่มตั้งหน่วยปฏิบัติการฝนหลวง (15 กุมภาพันธ์ – 29 กันยายน 2559)

ตั้งแต่เริ่มตั้งหน่วยปฏิบัติการฝนหลวง เมื่อวันที่ 15 กุมภาพันธ์ – 29 กันยายน 2559 มีการขึ้นปฏิบัติการฝนหลวง จำนวน 205 วัน มีวันฝนตกจากการปฏิบัติการฝนหลวงคิดเป็นร้อยละ 95.9 ขึ้นปฏิบัติงานจำนวน 4,021 เที่ยวบิน (5,517:15 ชั่วโมงบิน) ปริมาณการใช้สารฝนหลวง 3,753.15 ตัน พลุซิลเวอร์ไอโอไดต์ จำนวน 464 นัด จังหวัดที่มีรายงานฝนตกรวม 73 จังหวัด และทำให้มีปริมาณน้ำไหลเข้าอ่างสะสมรวม 4,173.95 ล้าน ลบ.ม.

ภาค - ศูนย์/หน่วยปฏิบัติการฯ	ขึ้นบิน (วัน)	ฝนตก (วัน)	จำนวน เที่ยวบิน (เที่ยว)	จำนวน ชั่วโมงบิน (ชั่วโมง)	ปริมาณ สารฝนหลวง (ตัน/นัด)	จังหวัดที่มีรายงานฝนตก (ทั้งการสังเกตด้วยสายตา/การตรวจวัด ด้วยเรดาร์ และเครื่องวัดน้ำฝนอัตโนมัติ)	ปริมาณน้ำไหลลง อ่างเก็บน้ำสะสม (ล้าน ลบ.ม.)
เหนือ	163	147	902	1459:10	875.50/464	15 จังหวัด	2,043.23
- เชียงใหม่ (เปิดหน่วยฯ 1 มี.ค. 59 เป็นต้นไป)	129	109	348	564:45	354.4/51	บริเวณที่มีฝนตก ได้แก่ กำแพงเพชร เชียงราย เชียงใหม่ ตาก น่าน พะเยาแพร่ แม่ฮ่องสอน ลำปาง ลำพูน สุโขทัย อุตรดิตถ์ (รวม 12 จังหวัด)	ภูมิพล 1,503.43 สิริกิติ์ 463.67 แม่จัต 14.50 แม่กวัง 7.11 กัวลุ่ม 1.02
- พิษณุโลก (เปิดหน่วยฯ 1 มี.ค. – 31 พ.ค. 59 และ 16 มิ.ย. 59 เป็นต้นไป)	95	87	320	553:15	287.1/413	บริเวณที่มีฝนตก กำแพงเพชร เชียงใหม่ ตาก น่าน พิจิตร พิษณุโลก เพชรบูรณ์ แพร่ ลำปาง ลำพูน สุโขทัย อุตรดิตถ์ (รวม 12 จังหวัด)	กัวคอกหมา 0.34 ควนน้อย 53.16
- ตาก (เปิดหน่วยฯ 1 มิ.ย. 59 เป็นต้นไป)	80	80	234	341:10	234.0	บริเวณที่มีฝนตก ได้แก่ กำแพงเพชร เชียงใหม่ ตาก พิจิตร พิษณุโลก ลำปาง ลำพูน สุโขทัย (รวม 8 จังหวัด)	
กลาง	147	145	957	1232:25	787.40	13 จังหวัด	1,501.12
- นครสวรรค์ (เปิดหน่วยฯ 15 ก.พ. – 30 เม.ย. 59)	24	24	79	113:00	69.4	บริเวณที่มีฝนตก ได้แก่ กาญจนบุรี ชัยนาท นครสวรรค์ ลพบุรี สระบุรี สุพรรณบุรี อุทัยธานี เพชรบูรณ์(ตอนล่าง) พิจิตร (รวม 9 จังหวัด)	ป่าสักฯ 311.46 ทับเสลา 2.85 กระเสียว 53.30 ศรีนครินทร์ 886.79 วชิราลงกรณ์ 246.72
- กาญจนบุรี (เปิดหน่วยฯ 15 ก.พ. – 30 มิ.ย. 59 และเปิดหน่วย ฯ 1 ส.ค. 59 เป็นต้นไป)	114	112	484	575:35	379.1	บริเวณที่มีฝนตก ได้แก่ กาญจนบุรี ชัยนาท นครปฐม นครสวรรค์ นนทบุรี ปทุมธานี พระนครศรีอยุธยา ลพบุรี สระบุรี สิงห์บุรี สุพรรณบุรี อ่างทอง อุทัยธานี พิจิตร (รวม 14 จังหวัด)	
- ลพบุรี (เปิดหน่วยฯ 1 พ.ค. 59 เป็นต้นไป)	93	93	321	455:10	287.8	บริเวณที่มีฝนตก ได้แก่ กาญจนบุรี ชัยนาท นครสวรรค์ ลพบุรี พระนครศรีอยุธยา สระบุรี สิงห์บุรี สุพรรณบุรี อ่างทอง อุทัยธานี เพชรบูรณ์(ตอนล่าง) พิจิตร (รวม 12 จังหวัด)	
- ราชบุรี (เปิดหน่วยฯ 1 – 30 ก.ค. 59)	17	17	73	88:40	51.1	บริเวณที่มีฝนตก ได้แก่ กาญจนบุรี นครปฐม พระนครศรีอยุธยา สุพรรณบุรี อ่างทอง ราชบุรี (รวม 6 จังหวัด)	
ตะวันออกเฉียงเหนือ	166	159	801	1118:30	911.40	20 จังหวัด	456.88
- นครราชสีมา (เปิดหน่วยฯ 1 มี.ค. 59 เป็นต้นไป)	131	126	294	372:25	374.2	บริเวณที่มีฝนตก ได้แก่ ขอนแก่น ชัยภูมิ นครราชสีมา บุรีรัมย์ มหาสารคาม สุรินทร์หนองคาย (รวม 7 จังหวัด)	ห้วยหลวง 4.9 น้ำอูน 0.64 น้ำพุง 0.1 จุฬาภรณ์ 1.66
- อุตรดิตถ์ (เปิดหน่วยฯ 15 มี.ค. – 31 พ.ค. 59 และเปิดหน่วย ฯ 1 ก.ค. 59 เป็นต้นไป)	81	76	210	292:40	205.9	บริเวณที่มีฝนตก ได้แก่ กาฬสินธุ์ขอนแก่น ชัยภูมิ นครพนม บึงกาฬ มหาสารคาม มุกดาหาร ร้อยเอ็ด เลย สกลนคร หนองคาย หนองบัวลำภู อุตรดิตถ์ ยโสธร	อุบลรัตน์ 341.47 ลำปาว 23.42 ลำตะคอง 13.68 ลำพระเพลิง 17.71 มูลบน 15.76

ภาค - ศูนย์/หน่วยปฏิบัติการ	ขึ้นบิน (วัน)	ฝนตก (วัน)	จำนวน เที่ยวบิน (เที่ยว)	จำนวน ชั่วโมงบิน (ชั่วโมง)	ปริมาณ สารฝนหลวง (ตัน/นัด)	จังหวัดที่มีรายงานฝนตก (ทั้งการสังเกตด้วยสายตา/การตรวจวัด ด้วยเรดาร์ และเครื่องวัดน้ำฝนอัตโนมัติ)	ปริมาณน้ำไหลลง อ่างเก็บน้ำสะสม (ล้าน ลบ.ม.)
						(รวม 14 จังหวัด)	ลำแซะ 17.96 ลำนางรอง 0.96 ลำปลายมาศ 1.387 สิรินธร 17.23
- ขอนแก่น (เปิดหน่วยฯ 13 เม.ย. - 30 มิ.ย. 59 เป็นต้นไป)	80	78	220	347:40	219.0	บริเวณที่มีฝนตก ได้แก่ กาฬสินธุ์ ขอนแก่น ชัยภูมิ นครราชสีมา บุรีรัมย์ มหาสารคาม มุกดาหาร ร้อยเอ็ด อุดรธานี เลย สุรินทร์ หนองบัวลำภู (รวม 12 จังหวัด)	
- อุบลราชธานี (เปิดหน่วยฯ 1 มิ.ย. 59 เป็นต้นไป)	43	42	65	88:00	104.2	บริเวณที่มีฝนตก ได้แก่ มุกดาหาร ยโสธร ร้อยเอ็ด ศรีสะเกษ สุรินทร์ อำนาจเจริญ อุบลราชธานี กาฬสินธุ์ มหาสารคาม (รวม 9 จังหวัด)	
- บุรีรัมย์ (เปิดหน่วยฯ 22 ก.ย. 59 เป็นต้นไป)	3	3	12	17:45	8.1	บริเวณที่มีฝนตก ได้แก่ นครราชสีมา บุรีรัมย์ มหาสารคาม สุรินทร์ (รวม 4 จังหวัด)	
ตะวันออก	109	105	619	789:25	438.40	8 จังหวัด	41.19
- จันทบุรี (เปิดหน่วยฯ 1 มี.ค. - 15 มิ.ย. 59)	72	69	470	599:05	330.6	บริเวณที่มีฝนตก ได้แก่ จันทบุรี ฉะเชิงเทรา ชลบุรี ตราด นครนายก ปราจีนบุรี ระยอง สระแก้ว (รวม 8 จังหวัด)	คลองสิียด 11.85 บางพระ 2.54 หนองปลาไหล 2.58 ประแสร์ 15.87
- สระแก้ว (เปิดหน่วยฯ 16 มิ.ย. - 15 ก.ค. 59)	16	16	86	104:10	61.0	บริเวณที่มีฝนตก ได้แก่ จันทบุรี ฉะเชิงเทรา ชลบุรี ปราจีนบุรี ระยอง สระแก้ว (รวม 6 จังหวัด)	พระปรัง 2.243 ดอกทราย 2.601 คลองพระพุทธร 3.502
- ระยอง (เปิดหน่วยฯ 1 ก.ย. เป็นต้นไป)	21	20	63	86:10	46.8	บริเวณที่มีฝนตก ได้แก่ จันทบุรี ฉะเชิงเทรา ชลบุรี ปราจีนบุรี ระยอง สระแก้ว (รวม 6 จังหวัด)	
ใต้	154	149	742	917:45	740.45	17 จังหวัด	131.54
- หัวหิน (เปิดหน่วยฯ 1 มี.ค. 59 - 31 พ.ค. 59 และเปิดหน่วย ฯ 1 ก.ค. 59 เป็นต้นไป)	108	105	509	620:25	361.3	บริเวณที่มีฝนตก ได้แก่ ประจวบคีรีขันธ์ เพชรบุรี ราชบุรี สมุทรสงคราม (รวม 4 จังหวัด)	แก่งกระจาน 91.2 ปราณบุรี 16.92 รัชชประภา 0.64 บางลา 22.78
- สุราษฎร์ธานี (เปิดหน่วยฯ 15 มี.ค. 59 - 15 ก.ค. 59)	54	46	84	103:50	166.95	บริเวณที่มีฝนตก ได้แก่ กระบี่ ชุมพร ตรัง นครศรีธรรมราช พังงา ระนอง สงขลา สุราษฎร์ธานี (รวม 8 จังหวัด)	
- สงขลา (เปิดหน่วยฯ 20 เม.ย. 59 - 15 มิ.ย. 59 และ เปิด หน่วยฯ 16 ก.ค. เป็นต้น ไป)	68	68	83	113:30	166.00	บริเวณที่มีฝนตก ได้แก่ ตรัง นครศรีธรรมราช นราธิวาส ปัตตานี พัทลุง ยะลา สงขลา สตูล (รวม 8 จังหวัด)	
- ชุมพร (เปิดหน่วยฯ 1 มิ.ย. - 30 มิ.ย. 59)	18	16	66	80:00	46.20	บริเวณที่มีฝนตก ได้แก่ ชุมพร ประจวบคีรีขันธ์ (รวม 2 จังหวัด)	

กลุ่มวิชาการปฏิบัติการฝนหลวง กองปฏิบัติการฝนหลวง กรมฝนหลวงและการบินเกษตร